

IV CONGRESO NACIONAL

**GEHEP**

GRUPO DE ESTUDIO DE LAS  
HEPATITIS VÍRICAS

**Córdoba**

27 AL 29 DE SEPTIEMBRE 2018



## Tasa de incidencia de reinfección e Incidencia acumulada en presos tratados de hepatitis C con Respuesta Viral Sostenida en 2002-2016 (OR-02)

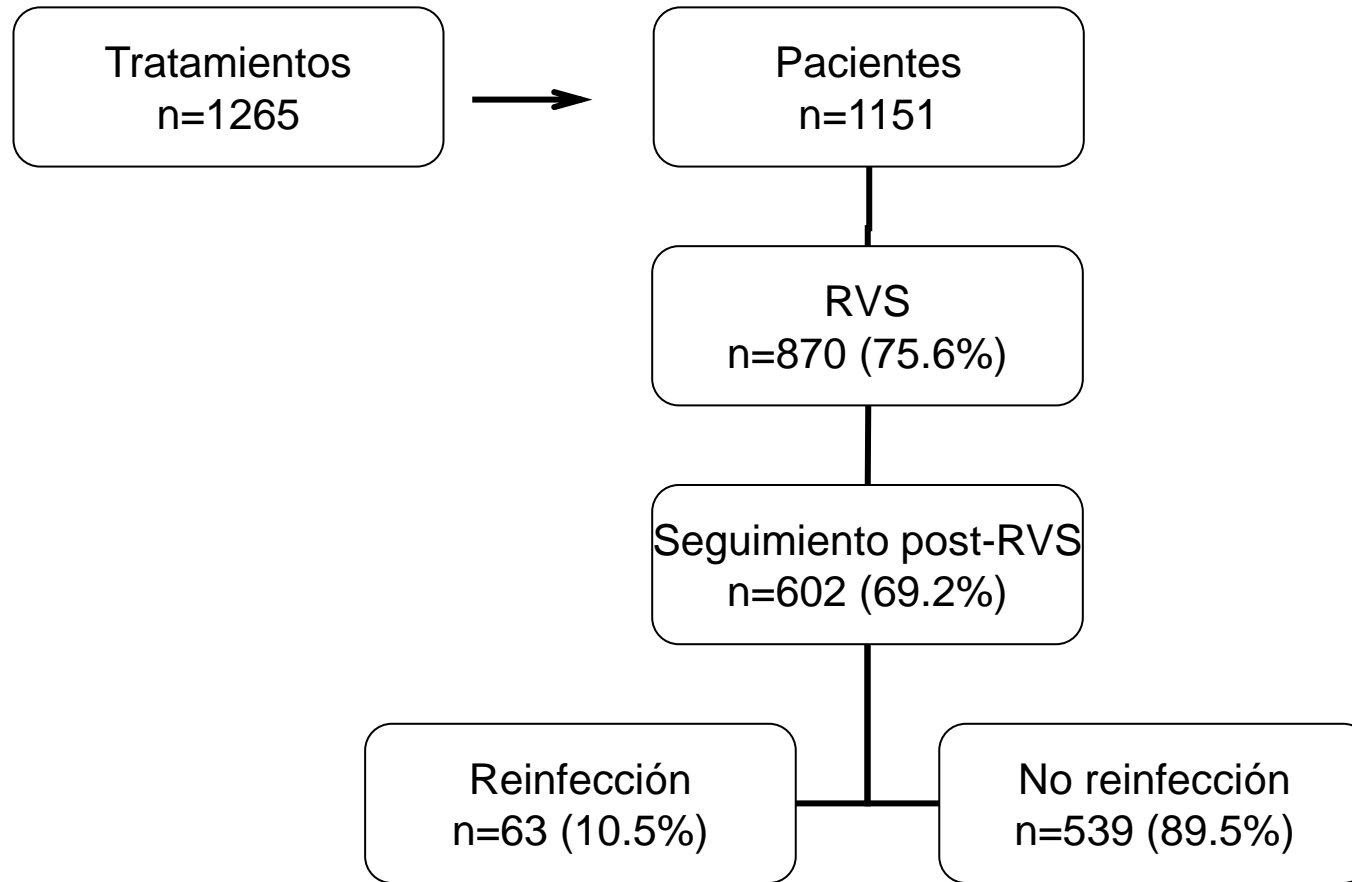
Andrés Marco<sup>1,2</sup>, Rafael Guerrero<sup>1</sup>, Elisabet Turu<sup>1</sup> y GRUMIP<sup>3</sup>  
Programa de Salud Penitenciaria del Instituto Catalán de la Salud<sup>1</sup>. CIBER Epidemiología y Salud Pública (CIBERESP)<sup>2</sup>. Grup d'Estudi de malalties infeccioses a l'àmbit penitenciari<sup>3</sup>.



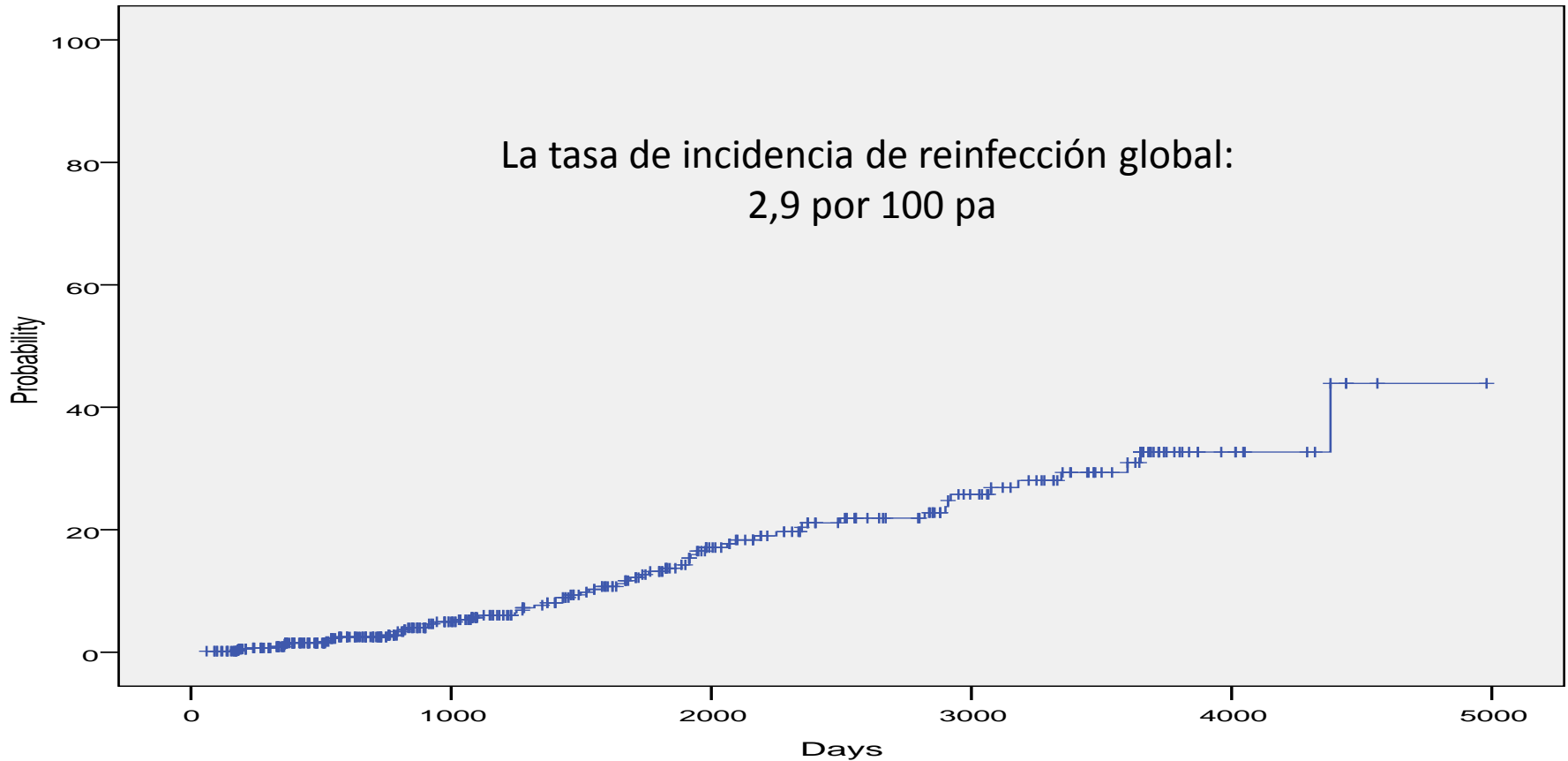
**Objetivo:** Calcular la tasa de reinfección post-RVS, global y por categorías, en presos tratados de hepatitis C crónica, así como la incidencia acumulada de reinfección.

**Métodos:** Se estudia la tasa de reinfección en presos de Cataluña que tras tratamiento de la hepatitis C crónica en 2002-2016 presentaron RVS y en los que se había analizado una o más veces el ARN-VHC postRVS. Se calcula la tasa de incidencia por 100 pacientes/año (pa) de seguimiento, global y por categorías, así como la incidencia acumulada por periodos anuales. Se compara la incidencia observada con la esperable, estimada mediante alisado exponencial lineal, utilizando la prueba “t” de Student para muestras relacionadas. Las variables asociadas a la reinfección se han evaluado de forma bivariante mediante long-rank test y de forma multivariante mediante el modelo de regresión de riesgos proporcionales (hazard ratio) de Cox.

# Resultados (I): Distribución de los casos tratados según RVS y reinfección



# Resultados (II): Probabilidad de reinfección por VHC post-RVS



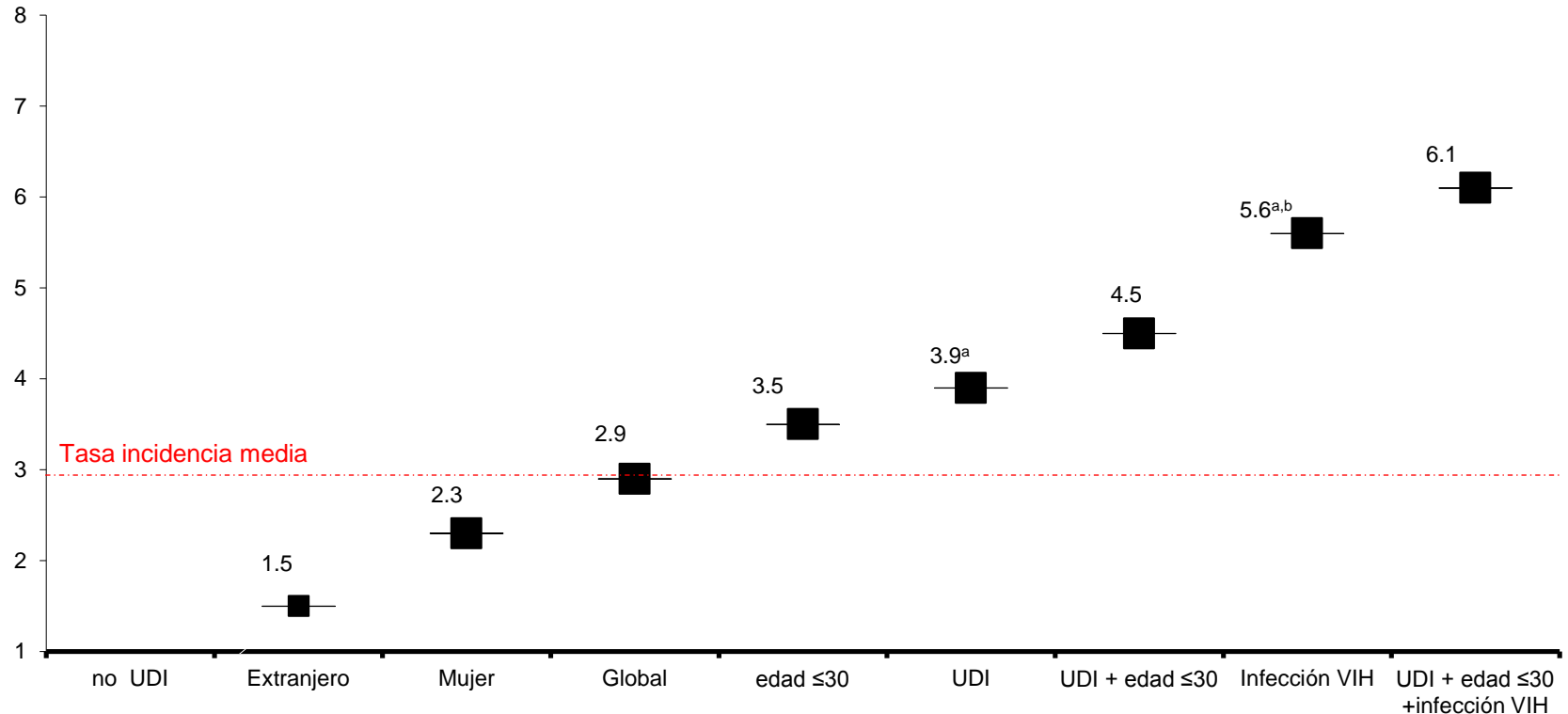
# Resultados (III): Incidencia de reinfección por categorías. Análisis Bivariante

n= 602 (63 reinfecciones)

Variable	"n"	Reinfección n (%)	Incidencia acumulada (%)	Años Seguimiento	Tasa Incidencia (x100pa)	Valor "p" <sup>1</sup>
Sexo						0.84
• Hombre	572	61 (96.8)	10.7	3.6	2.9	
• Mujer	30	2 (3.2)	6.7	2.9	2.3	
Edad ≤30						0.63
• Sí	121	21 (33.3)	17.4	4.9	3.5	
• No	481	42 (66.6)	8.7	3.2	2.7	
Español						0.42
• Sí	530	60 (95.2)	11.3	3.7	3.1	
• No	72	3 (4.8)	4.2	2.7	1.5	
UDI						<0.001
• Sí	446	63 (100)	14.1	3.6	3.9	
• No	156	0 (0)	0	3.6	0	
UDI mas edad ≤ 30 años						0.13
• Sí	91	21 (33.3)	23.1	5.1	4.5	
• No	511	42 (66.6)	8.2	3.3	2.5	
Infección por VIH						<0.001
• Sí	173	26 (41.3)	15	2.7	5.6	
• No	429	37 (58.7)	8.6	3.9	2.2	
UDI más edad ≤30 años más infección VIH						0.14
• Sí	16	5 (7.9)	31.3	5.1	6.1	
• No	586	58 (92.1)	9.9	3.5	2.8	
Total	602	63 (100)	10.5	3.6	2.9	

Log-rank test<sup>1</sup>. pa: pacientes/año; UDI: usuario de drogas intravenosas

# Resultados (IV): Incidencia de reinfección por categorías. Análisis multivariante

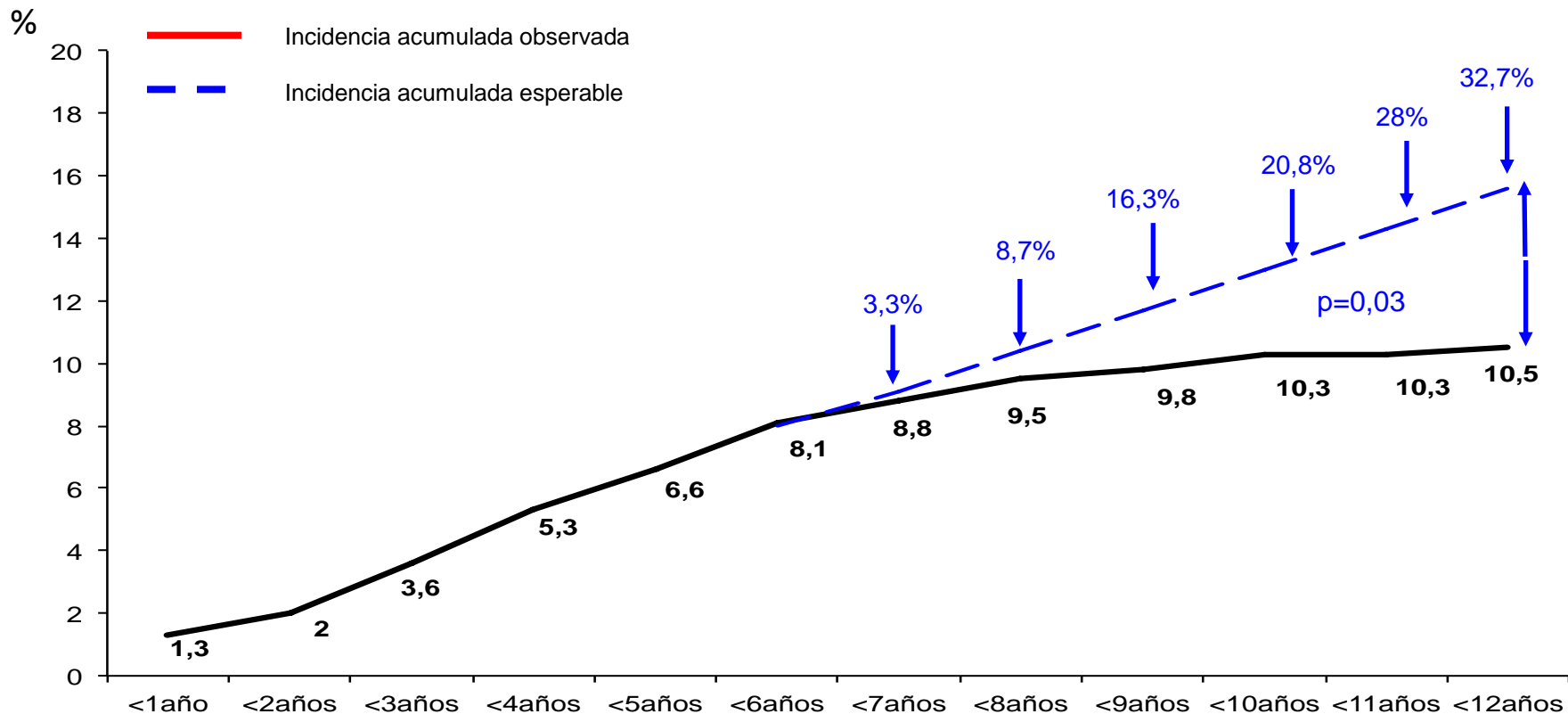


UDI: usuario de drogas intravenosas

$p < 0.001$  (log rank)<sup>a</sup>

HR=3.03; CI:1.82-5.04 (análisis multivariante de regresión de Cox)<sup>b</sup>

# Resultados (V): Incidencia acumulada observada y esperable



# Discusión

- La reinfección postRVS en los reclusos es significativamente más frecuente en UDIs infectados por VIH.
- La incidencia acumulada observada ha seguido una tendencia líneal en los primeros 6 años, pero después de 6 años se redujo significativamente respecto a la esperable.
- Debe realizarse un seguimiento post-tratamiento de los presos UDI, combinando la información con la optimización de los actuales programas de reducción de daños, además de mantener el screening post-tratamiento en los que presentan conductas de riesgo y, en caso de reinfección, retratamiento lo más rápido posible para evitar la diseminación de la infección.

**Grumip:** Almada G (CP Brians-1, Barcelona); da Silva (CP Quatre Camins, Barcelona); Gallego C (CP Quatre Camins, Barcelona); Guerrero RA (Programa Salut Penitenciària); Marco A (Programa Salut Penitenciària); Planella R (CP Ponent, Lleida); Ruíz A (CP Brians-2, Barcelona); Sastre A (CP Brians-2, Barcelona); Solé C (CP Puig de les Basses, Girona); Teixidó N (CP Brians-1, Barcelona); Touzón C; CP Lledoners, Barcelona), Turu E (Programa Salut Penitenciària); Vaz E (CP Mas d'Enric, Tarragona).